



ULUSLARARASILAŐMA KOMİSYONU

ULUSLARARASILAŐMA PERFORMANSI RAPORU 2024

www.ozal.edu.tr



İÇİNDEKİLER

1.	Giriş.....	3
1.1.	Raporun amacı ve kapsamı	3
2.	Kurumsal Yapı ve Mevcut Durum Analizi.....	4
2.1.	Kurumsal Yapı.....	4
2.2.	Üniversitenin Uluslararasılaşma Politikası ve Stratejisi	5
2.2.1.	Uluslararasılaşma Politikası	5
2.2.2.	Uluslararasılaşma Stratejisi	7
2.3.	Personel Hareketliliği	12
2.4.	Öğrenci Hareketliliği	13
2.5.	Uluslararası Öğrenciler	14
2.6.	Uluslararası Öğretim Elemanı	14
2.7.	Uluslararası Görevlendirmeler	15
2.8.	Uluslararası Anlaşmalar ve Ortaklıklar	16
2.8.1.	Erasmus+ Anlaşma ve Ortaklıklar	16
2.8.2.	Diğer Uluslararası Anlaşma ve Protokoller	17
2.9.	Uluslararası Proje ve Fon Katılımları	17
2.10.	Uluslararası Yayınlar ve Görünürlük.....	18
2.10.1.	SCI/SCI-E, SSCI, AHCI Kapsamındaki Yayın Sayıları	18
2.10.2.	Uluslararası Diğer Dergilerde Yayımlanan Makaleler	21
2.10.3.	Ulusal ve Uluslararası Sıralamalarda Görünüm.....	21
2.11.	Güçlü-Zayıf Yönler- Fırsatlar ve Tehditler (GZFT) Analizi.....	23
2.11.1.	Güçlü Yönler	23
2.11.2.	Zayıf Yönler	23
2.11.3.	Fırsatlar	23
2.11.4.	Tehditler	23
2.11.5.	GZFT Değerlendirme	24
3.	Sonuç ve Değerlendirme	25
4.	Ekler	26



1. Giriş

Malatya Turgut Özal Üniversitesi (MTÜ), 2018 yılında kurulmuş genç, dinamik ve yenilikçi bir yükseköğretim kurumudur. Kısa sürede gerek akademik yapılanması gerekse altyapı yatırımlarıyla gelişim gösteren MTÜ, bölgesinde küresel görünürlüğü yüksek bir üniversite olma hedefiyle hareket etmektedir.

MTÜ; öğrenci, akademik ve idari personel hareketliliğini teşvik etmeyi, öğrencilerine çok kültürlü bir eğitim ortamı sunmayı, uluslararası araştırma projelerinde aktif katılım sağlamayı, uluslararası ortaklıklar aracılığıyla bilgi ve teknoloji transferini güçlendirmeyi ve uluslararası görünürlüğünü artırmayı stratejik öncelikleri arasında belirlemiştir. Böylelikle akademik gelişimin yanında toplumsal katkı açısından da kayda değer bir rolü de üstlenmiş olmaktadır.

1.1. Raporun amacı ve kapsamı

Bu raporun temel amacı, Malatya Turgut Özal Üniversitesi'nin uluslararasılaşma sürecine ilişkin mevcut durumunu kapsamlı bir şekilde analiz etmek, güçlü ve zayıf yönlerini, karşılaşılan fırsat ve tehditleri (SWOT) ortaya koymak ve gelecek yıllara yönelik somut bir yol haritası sunmaktır.

Raporda, üniversitemizin uluslararasılaşma faaliyetleri kurumsal yapı, öğrenci ve personel hareketliliği, uluslararası anlaşmalar, fon ve proje katılımları, yayın ve sıralamalar gibi çok boyutlu bir perspektifle ele alınmıştır. Ayrıca, uluslararasılaşma sürecinin sadece sayısal verilerle değil, aynı zamanda kalite odaklı yönetim anlayışı ve kurumsal kültür ile de desteklendiği vurgulanmaktadır.

Bu bağlamda rapor, 2027–2031 Stratejik Plan Çalışmaları ve MTÜ'nün "3D+G" (Dijitalleşme, Dönüşüm, Değişim, Gelişim) yaklaşımı ile uyumlu olacak şekilde hazırlanmıştır. Uluslararasılaşma politikaları ve stratejileri, yalnızca küresel akademik görünürlüğün artırılmasını değil, aynı zamanda bölgesel kalkınma, kültürel çeşitlilik ve sürdürülebilir gelişim hedeflerine katkıyı da kapsamaktadır.

Sonuç olarak, bu rapor Malatya Turgut Özal Üniversitesi'nin uluslararasılaşma yolculuğunda geleceğe yönelik somut adımlar için bir çerçeve sunmakta ve kurumsal hedeflerle uyumlu stratejik bir yol haritası ortaya koymaktadır.

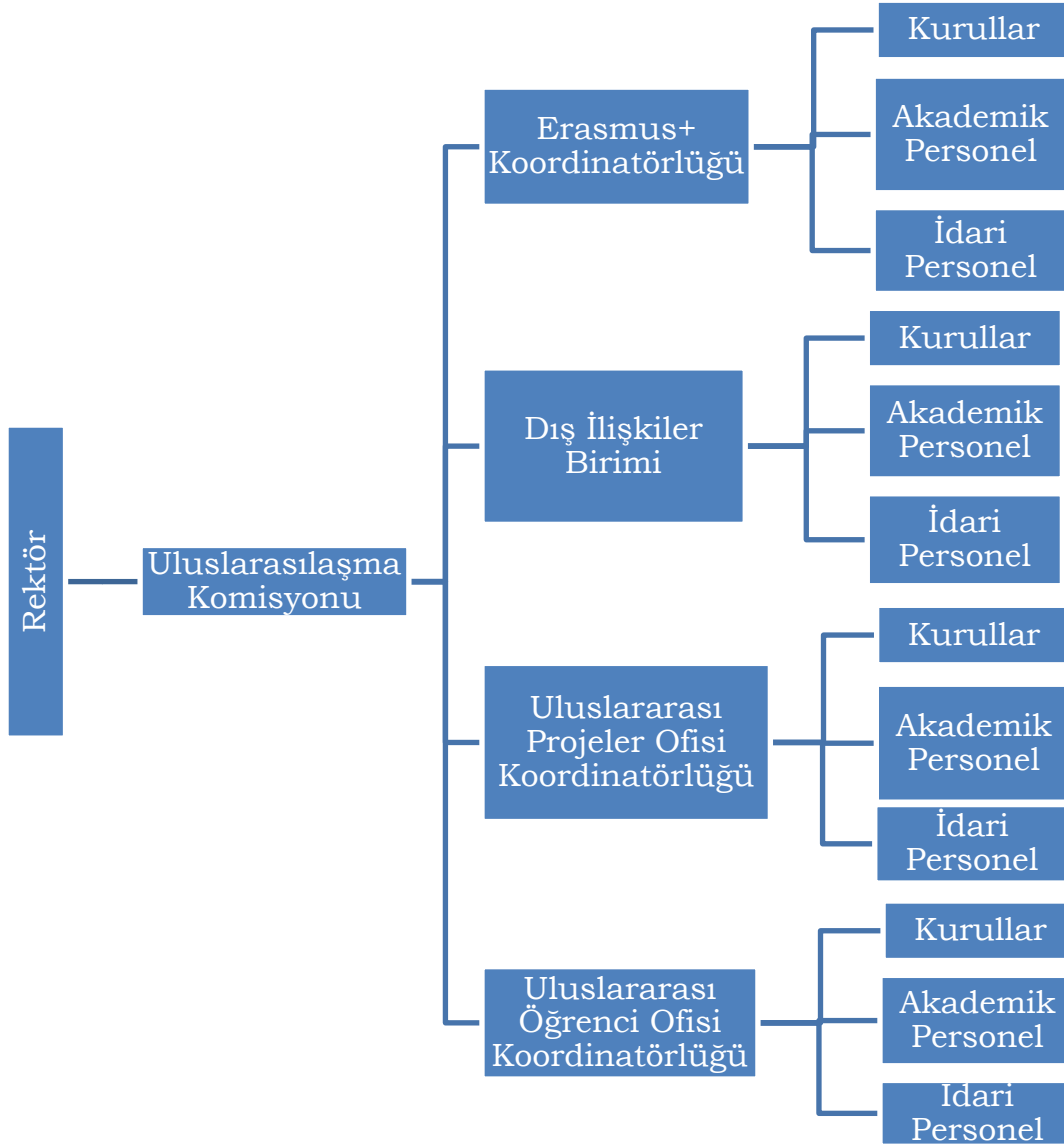


2. Kurumsal Yapı ve Mevcut Durum Analizi

2.1. Kurumsal Yapı

Malatya Turgut Özal Üniversitesi, uluslararasılaşma faaliyetleri Dış İlişkiler Birimi (Farabi, Mevlana ve diğer ulusal/uluslararası ilişkilerden sorumlu birim), Erasmus+ Koordinatörlüğü, Uluslararası Öğrenci Ofisi ile Uluslararası Projeler Ofisinin Koordinatörlüğünde **birbirinden bağımsız süreçler altında** yürütülmektedir. Uluslararasılaşmaya ilişkin birimler, rektör yardımcılarının sorumluluk alanlarına uygun olarak dağıtılarak paylaşımlı olarak çalışmaktadır. Dış İlişkiler Biriminin bünyesinde Farabi ve Mevlana Koordinatörlüğü ile yurt içi ve yurt dışı diğer faaliyetler koordine edilmektedir. Birim ve koordinatörlük yönetici ve yardımcılarını, uluslararası deneyime sahip, ileri düzeyde yabancı dil bilen öğretim üyeleri arasından atanır. Bu yapı, birimin işleyişinde kurumsal temsiliyet, şeffaflık ve akademik yetkinliği esas almaktadır.

Malatya Turgut Özal Üniversitesi Uluslararası İlişkiler ile ilgili kurumsal organizasyon yapısı Şekil 1'de şematize edilmiştir.



Şekil 1. Uluslararası İlişkiler Organizasyon Yapısı



2.2. Üniversitenin Uluslararasılaşma Politikası ve Stratejisi

Malatya Turgut Özal Üniversitesi, uluslararasılaşmayı yönetim sürecinin stratejik başlıklarından birisi olarak değerlendirmekte bu doğrultuda faaliyetlerini sürdürmektedir. Bu yaklaşım, üniversitenin 2027-2031 Stratejik Plan çalışmaları yeniden oluşturulacak olan Vizyon ve Misyonun da ana unsur kavramlarından birisi olacaktır. Bu kapsamda ilk kez “Uluslararasılaşma Politikası” ve “Uluslararasılaşma Strateji Belgesi” hazırlanmış ve ilgili tüm belgelere ve dokümanlara yerleştirilmiştir.

2.2.1. Uluslararasılaşma Politikası

1 Politikanın amacı	Malatya Turgut Özal Üniversitesi'nin uluslararası görünürlüğünü artırmak, küresel akademik iş birliklerini geliştirmek, uluslararası hareketliliği, öğrenci ve akademik/ idari personel hareketliliğini teşvik etmek, kültürel etkileşimi desteklemek ve üniversitenin eğitim-öğretim, araştırma ve toplumsal katkı alanlarında uluslararası kalite standartlarına ulaşmasını sağlamaktır.
2 Politikanın hedefleri	a) Uluslararası öğrenci ve öğretim elemanı sayısını artırmak, b) Avrupa Birliği ve diğer uluslararası hibe programlarına (Erasmus+, Horizon Europe vb.) katılımı artırmak, c) Öğrenci hareketliliğini artırmak. d) Akademik/idari personel hareketliliğini artırmak. e) Çift diploma ve ortak program sayısını çoğaltmak, f) Uluslararası iş birliği ile üretilen yayın sayısını ve atıf oranlarını artırmak, g) Uluslararasılaşma sürecinde kalite güvencesi mekanizmalarını kurmak ve sürdürmek, h) Kültürlerarası etkileşimi teşvik ederek üniversitenin çok kültürlü yapısını güçlendirmek i) Uluslararası derecelendirme kuruluşlarınca sıralama listelerine girmek ve Üniversitenin dünya üniversiteleri sıralamalarındaki görünürlüğünü artırmak
3 Politika İlkeleri	Evrensellik: Eğitim ve araştırma faaliyetlerinde evrensel bilimsel değerleri benimsemek. Çeşitlilik ve Kapsayıcılık: Farklı kültürlerden gelen öğrenci ve akademisyenlere saygı göstermek ve kapsayıcı bir ortam sunmak. Karşılıklılık: Uluslararası iş birliklerinde eşitlik ve karşılıklı fayda ilkesine dayanmak.



		<p>Sürdürülebilirlik: Uluslararası projeleri uzun vadeli iş birliği perspektifiyle yürütmek.</p> <p>Nitelik Odaklılık: Uluslararasılaşma süreçlerinde nicelik kadar nitelik ve kaliteyi de gözetmek.</p> <p>Şeffaflık: Tüm uluslararasılaşma süreçlerini açık, hesap verebilir ve denetlenebilir şekilde yürütmek.</p> <p>Katılımcılık: Öğrencilerin, akademisyenlerin ve idari personelin sürece aktif katılımını teşvik etmek.</p>
4	Politika uygulama prosedürleri	<ol style="list-style-type: none">1. Uluslararasılaşmaya yönelik birimlerin kurumsal kapasitesi arttırılır.2. Uluslararası iş birliklerinin artması için çerçeve anlaşmalar ve protokoller hazırlanır.3. Yeni protokol ve anlaşmalar için iletişim artırılır.4. Fakülte ve bölümlerde uluslararasılaşma temsilcileri görevlendirilir.5. Erasmus+, Mevlana ve benzeri programlara katılım farkındalık çalışmaları ve çağrı duyuruları ile teşvik edilir; başvuru-seçim-yerleştirme süreçleri şeffaf ölçütlerle yürütülür.6. Uluslararası öğrenci kabulü, oryantasyonu ve entegrasyonu için başvuru rehberleri, danışmanlık ve uyum programları oluşturulur ve sürekli iyileştirilir.7. Akademik personelin uluslararası projelere katılımı için teşvik sistemi geliştirilir.8. Uluslararası iş birlikleri ve ağlara üyelikler sağlanır.9. Uluslararası konferanslar, çalıştaylar ve akademik etkinlikler düzenlenir.10. Üniversitenin web sitesi çok dilli olarak yapılandırılır.11. Kurumsal medya ve iletişim kanalları çok dilli hâle getirilir; sosyal medya paylaşımları ve basın bültenleri hedef kitlelere uyarlanarak yayımlanır.12. Uluslararasılaşma faaliyetleri kalite güvence sistemi kapsamında izlenir, değerlendirilir ve periyodik raporlar hâlinde yayımlanır.
5	Taahhüt	<p>Bu politika, üniversitenin uluslararasılaşma faaliyetlerini işbirliğine dayalı, kapsayıcı, şeffaf, izlenebilir ve sürekli iyileştirmeye açık bir çerçevede yürütmesini garanti altına alır.</p>

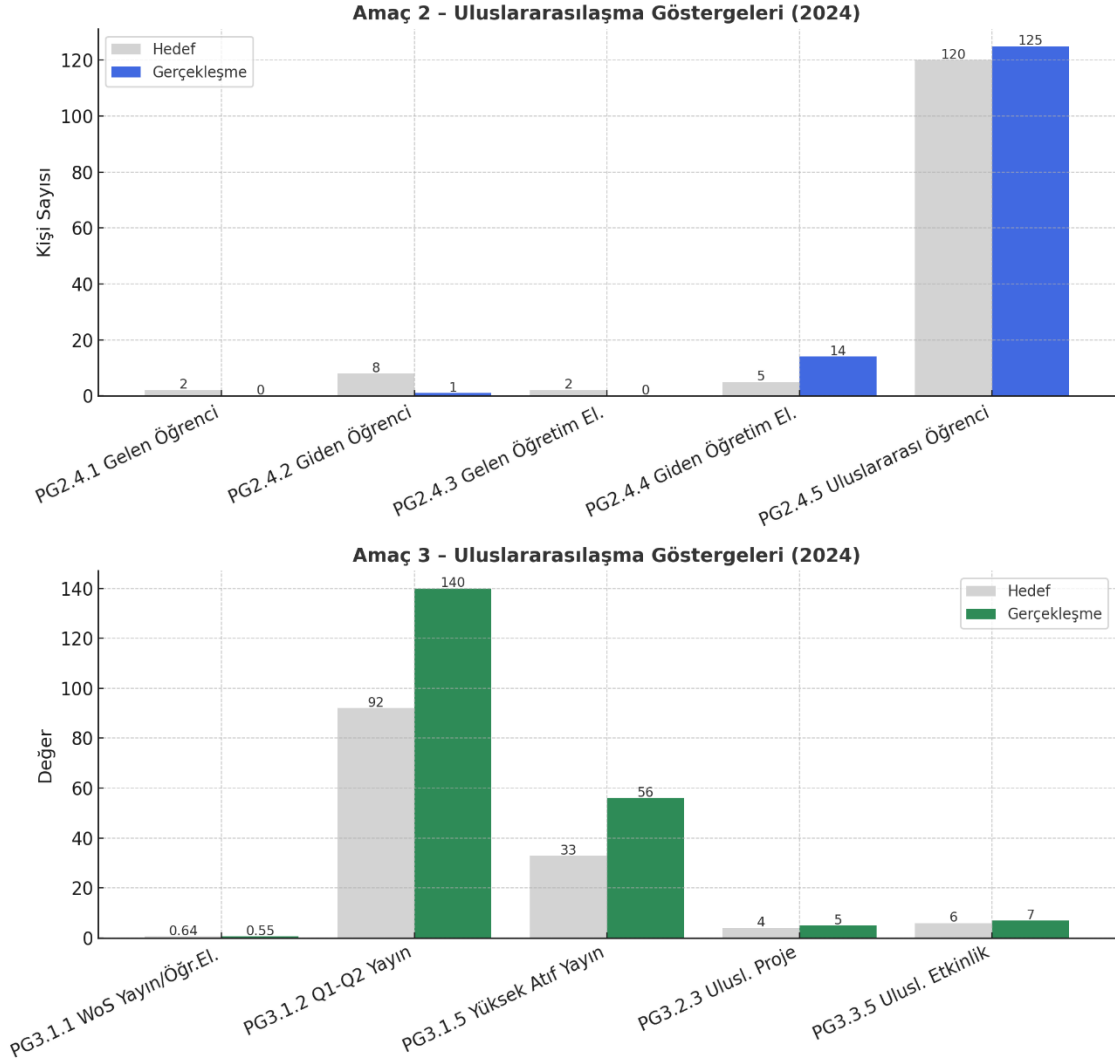


2.2.2.Uluslararasılaşma Stratejisi

Malatya Turgut Özal Üniversitesi, uluslararası akademik ağlarda etkin, yabancı öğrenci ve akademisyenler için cazip, küresel bilgi üretimine katkı sağlayan ve toplumsal kalkınmayı destekleyen bir yükseköğretim kurumu olmayı hedefiyle Yükseköğretim Kurulu Uluslararasılaşma Strateji Belgesi (2024-2028) Belgesiyle Uyumlu olacak şekilde aşağıdaki başlıklar altında Uluslararasılaşma Stratejisi oluşturmuştur.

2.2.2.1. Mevcut Stratejik Planda Uluslararasılaşma Performansı

Malatya Turgut Özal Üniversitesi'nin 2022–2026 Stratejik Planında yer verilen uluslararasılaşma performansı göstergelerinde 2024 yılı için oldukça yüksek bir gerçekleşme düzeyi yakalanmıştır. Bunlar arasında, uluslararası öğrenci sayısı hedefin üzerine çıkmış, giden öğretim elemanı hareketliliği de hedeflerin üzerinde gerçekleşmiştir. Buna karşın, gelen öğrenci ve gelen öğretim elemanı hareketliliğinde hedeflenen seviyeye ulaşamamıştır. Araştırma boyutunda ise Q1–Q2 indeksli dergilerdeki yayın sayısı, yüksek atıf alan yayınlar, uluslararası projeler ve düzenlenen bilimsel etkinlikler planlanan hedeflerin üzerinde bir gerçekleşme göstermiştir. Buna karşın, öğretim elemanı başına düşen WoS endeksli yayın sayısında hedefin gerisinde kalınmıştır.



Şekil 2. Uluslararasılaşma performans göstergeleri erişim düzeyi


Tablo 1.Stratejik Plan (2022-2026)'da uluslararasılaşma hedef ve performans göstergeleri

Amaç No ve Adı	Hedef No ve Adı	Performans Göstergesi No ve Adı	Başlangıç değeri (2022)	Hedeflenen	2024 Gerçekleşen	Gerçekleşme düzeyi(%)
A2 – Eğitim ve Öğretim Faaliyetlerinin Nitelik ve Niceliğini Geliştirmek	2.4 – Üniversitemizde uluslararasılaşmayı geliştirmek	PG2.4.1 – Uluslararası değişim programlarından gelen öğrenci sayısı	0	2	0	0
		PG2.4.2 – Uluslararası değişim programlarına giden öğrenci sayısı	0	8	1	12,50
		PG2.4.3 – Uluslararası değişim programlarından gelen öğretim elemanı sayısı	1	2	0	0
		PG2.4.4 – Uluslararası değişim programlarına giden öğretim elemanı sayısı	0	5	14	100
		PG2.4.5 – Uluslararası öğrenci sayısı (kümülatif)	91	120	125	100
A3 – Araştırma ve Geliştirme Faaliyetlerinde Niteliğin Artırılmasını Sağlamak	3.1 – Nitelikli bilimsel dergilerde yapılan yayın sayısını artırmak	PG3.1.1 – Öğretim elemanı başına düşen WoS endeksli yayın sayısı	0,54	0,64	0,55	85,94
		PG3.1.2 – Q1 ve Q2 dilimindeki dergilerde yer alan yayın sayısı (WoS)	63	92	140	100
		PG3.1.5 – En yüksek %10'luk dilimde atıf alan yayın sayısı (kümülatif)	27	33	56	100
	3.2 – Ar-Ge projeleri sayısını ve niteliğini artırmak	PG3.2.3 – Uluslararası kurum/kuruluşlarca desteklenen proje sayısı (kümülatif)	2	4	5	100
	3.3 – Bilimsel araştırma çıktılarını artırmak ve ticarileştirmek	PG3.3.5 – Uluslararası düzenlenen bilimsel etkinliklerin sayısı (kümülatif)	2	6	7	100



2.2.2.2. Uluslararasılaşma Strateji Belgesi

Malatya Turgut Özal Üniversitesi **Uluslararasılaşma Strateji Belgesi**, 2027-2031 Stratejik planda kesinleştirilecek olup, bu raporda yer verilen bilgiler plan çalışmalarında yer verilecek şekilde hazırlanmıştır.

2027-2031 Stratejik Amaçlar, Hedefler ve Eylemler

Hedef 1 – Uluslararası Öğrenci Sayısını Artırmak ve Çeşitlendirmek

Hedef 1.1: 2031 yılına kadar uluslararası öğrenci oranını %5'e çıkarmak.

Hedef 1.2: Azerbaycan, Suriye, Türkmenistan dışındaki en az 10 yeni ülkeden öğrenci kazanmak.

Hedef 1.3: “Study in Türkiye” portalı ve uluslararası fuarlarda MTÜ'nün görünürlüğünü artırmak; İngilizce, Almanca ve Arapça tanıtım materyalleri hazırlamak.

Eylemler:

- ✓ TR-YÖS sınavına katılım ve yurtdışı tanıtım gezileri,
- ✓ “Uluslararası Öğrenci Elçileri Programı” başlatılması,
- ✓ YTB ve YÖK burs programlarına başvuru sayısının artırılması.

Hedef 2 – Uluslararası Akademik İş Birliklerini Güçlendirmek

Hedef 2.1: 5 yıl içinde en az 20 yeni uluslararası protokol imzalamak (Orta Asya, Balkanlar, Afrika ve Avrupa öncelikli).

Hedef 2.2: Ortak lisansüstü program açmak.

Hedef 2.3: Erasmus+ öğrenci ve personel hareketliliğini %30 artırmak.

Eylemler:

- ✓ QS/THE sıralamalarında yer alan üniversitelerle ortak araştırma projeleri,
- ✓ Çift diploma ve ortak diploma programlarının geliştirilmesi,
- ✓ Akademik personelin yurtdışı araştırma izinleri için teşvik sistemleri.

Hedef 3 – Uluslararası Görünürlüğü Artırmak

Hedef 3.1: İngilizce web sitesini güncel ve kullanıcı dostu hale getirmek.

Hedef 3.2: Uluslararası indeksli dergilerde yayın sayısını %30 artırmak.

Hedef 3.3: En az 3 uluslararası konferansa ev sahipliği yapmak.

Eylemler:

- ✓ “International Week”, kongre, çalıştay, seminer ve kültürel etkinliklerin düzenlenmesi,
- ✓ Kayısı, tarım teknolojileri, iklim değişikliği, sağlık turizmi, yapay zeka gibi bölgesel odaklı uluslararası projelerin geliştirilmesi.

**Hedef 4 – Çok Dilli ve Kültürlerarası Eğitim Ortamı Oluşturmak**

Hedef 4.1: Lisans ve lisansüstü düzeyde yabancı dilde eğitim veren programlar açmak.

Hedef 4.2: TÖMER kapasitesini artırarak yılda 350 öğrenciye Türkçe eğitimi vermek.

Hedef 4.3: Akademik personelin yabancı dil yeterliliğini geliştirmek.

Eylemler:

- ✓ Akademisyenler için yabancı dil kursları ve sertifika programları,
- ✓ Çift-dilli ders içeriklerinin hazırlanması,
- ✓ Uluslararası öğretim üyesi davet programları.

Hedef 5 – Bölgesel Kalkınma ile Uluslararasılaşmayı Bütünleştirmek

Hedef 5.1: Tarım, gıda teknolojileri, sağlık bilimleri ve mühendislik alanlarında uluslararası araştırma merkezleri kurmak.

Hedef 5.2: Malatya ve bölge sanayisi ile uluslararası Ar-Ge projeleri geliştirmek.

Hedef 5.3: Uluslararası staj programlarıyla öğrencilerin iş gücü piyasasına erişimini artırmak.

Eylemler:

- ✓ Sanayi işbirliği odaklı Erasmus+ staj programlarının güçlendirilmesi,
- ✓ Bölgesel kalkınma odaklı Horizon Europe projelerine başvuru,
- ✓ Sağlık turizmi ve tarım teknolojileri odaklı ikili iş birlikleri.

2.2.2.3. İzleme ve Değerlendirme

- ✓ Yıllık Uluslararasılaşma Performans Raporu hazırlanacaktır.
- ✓ Birim Faaliyet Raporları hazırlanacaktır.
- ✓ Stratejik Plan İzleme Programı kapsamında hedeflerin gerçekleşme oranları düzenli olarak ölçülecektir.
- ✓ YÖK, YTB ve uluslararası sıralama verileri ile karşılaştırmalı analiz yapılacaktır.
- ✓ İlerleme düzeyi Rektörlük ve Senato'ya raporlanacaktır.

2.2.2.4. 2031 Hedef Göstergeleri

- Uluslararası öğrenci oranı: **%5**
- Uluslararası akademisyen oranı: **%1**
- Ortak program sayısı: **en az 1**
- Uluslararası konferans: **yılda en az 1**
- Erasmus+ hareketlilik: **%30 artış**

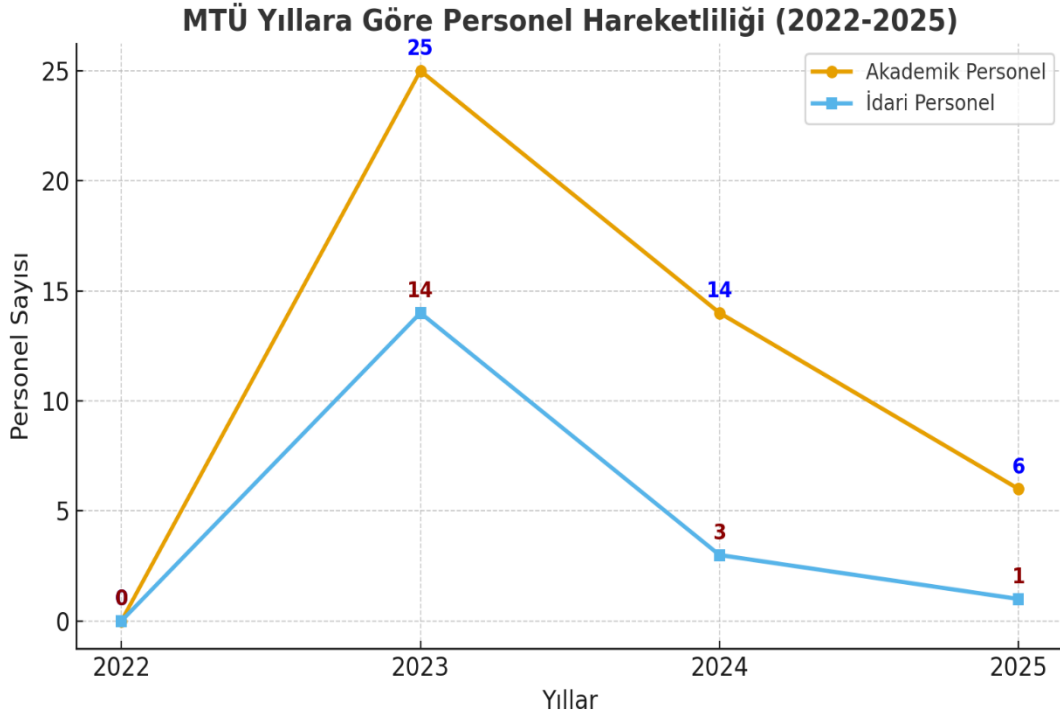
2.2.2.5. Sonuç

Malatya Turgut Özal Üniversitesi uygulanmakta olan stratejik planda (2022-2026) uluslararasılaşma hedeflerini %69,84 düzeyinde gerçekleştirmiş ve 2026 yılı sonu itibariyle 2 amaç içerisine yerleştirilmiş 3 hedef altında yer alan 10 performans göstergesi için %100 gerçekleşme düzeyine erişilmesi planlanmaktadır. Mevcut stratejik plan, üniversitenin kurumsal kapasite gelişimi ve Yükseköğretimde Uluslararasılaşma Strateji Belgesi (2024-2028) kapsamında hazırlanan bu strateji belgesi, Malatya Turgut Özal

Üniversitesi'nin **2027-2031** döneminde uluslararasılaşma yolculuğunu somut hedefler, ölçülebilir göstergeler ve uygulanabilir eylemlerle destekleyen temel yol haritasıdır. Belge, üniversitenin **bölgesel kalkınmayı destekleyen ve küresel düzeyde görünürlüğünü artıran** bir yükseköğretim kurumu olma hedefini gerçekleştirilmesine katkı sunacaktır.

2.3. Personel Hareketliliği

Akademik ve idari personel hareketliliği, üniversitenin uluslararasılaşma hedefleri doğrultusunda bilgi ve deneyim paylaşımını artıran, öğretim ve araştırma faaliyetlerinin kalitesini yükselten önemli bir göstergedir. Bu kapsamda Malatya Turgut Özal Üniversitesi, akademik ve idari personelinin yurt içi ve yurt dışı eğitim programlarına katılımını desteklemekte ve bu hareketliliğin izlenmesini düzenli olarak raporlamaktadır. 2022 yılına kadar üniversitede personel hareketliliği gerçekleşmemiş iken 2022 yılı sonrasında uluslararasılaşmaya verilen önemle birlikte yönetim süreçleri belirgin hale getirilmiş ve hareketlilik başlangıcı gerçekleştirilmiştir. MTÜ'de 2022 yılı sonrasında akademik ve idari personel hareketliliğinin dağılımı aşağıda Şekil 3'de gösterilmiştir.



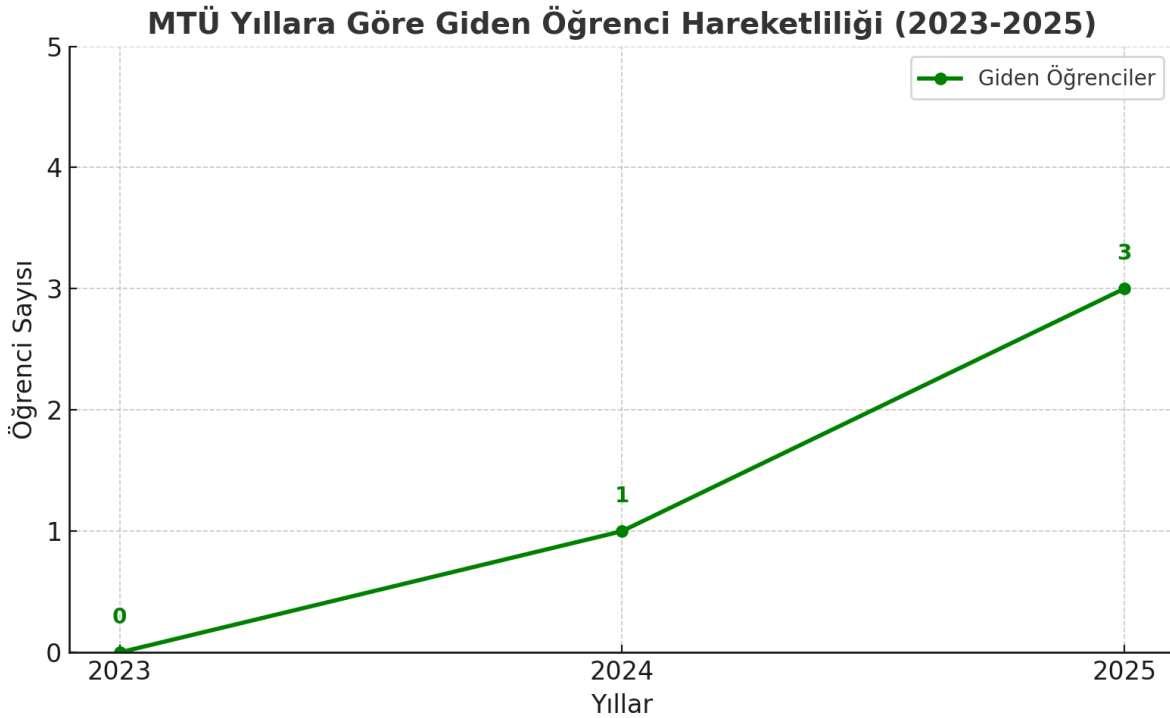
Şekil 3. Yıllara göre personel hareketliliği

Malatya Turgut Özal Üniversitesinde 2023 yılında ilke kez personel hareketliliği başlatmış ve ilgili yılda 25 akademik ve 14 idari personel hareketlilik programından yararlandırılmıştır. Hareketlilikten yararlanma sayısı 2024 yılında akademik personel için 14, idari personel için ise 3 olarak gerçekleşmiştir. 2025 yılında ise akademik personelden 6, idari personelden 1 kişi destek almıştır. Son üç yılda eğitim hareketliliğine katılımda kademeli bir azalma olduğunu göstermektedir. Hareketlilik sayılarında yaşanan azalma, ilgili programlara başvuru ve kabul koşulları, bütçe imkânları ile kurum içi iş yükü ve planlamalar gibi çeşitli faktörlerden

kaynaklanmakta olup, hareketlilik bütçesinin öğrenciye yönlendirilmesi de buna önemli birer etken olmuştur. İlerleyen dönemlerde hareketliliğe yönelik teşviklerin artırılması, tanıtım faaliyetlerinin güçlendirilmesi ve idari personelin katılımını kolaylaştıracak destek mekanizmalarının geliştirilmesi ihtiyacı ortaya çıkmıştır.

2.4. Öğrenci Hareketliliği

Öğrenci öğrenim ve staj hareketliliği, üniversitenin uluslararasılaşma hedefleri doğrultusunda öğrencilerin akademik ve mesleki deneyimlerini artıran önemli bir göstergedir. Malatya Turgut Özal Üniversitesi, öğrencilerin yurt içi ve yurt dışı öğrenim ve staj programlarına katılımını desteklemekte ve hareketlilik verilerini düzenli olarak izlemektedir. Aşağıdaki şekilde, son iki yılda öğrenci hareketliliğinin dağılımı gösterilmiştir.



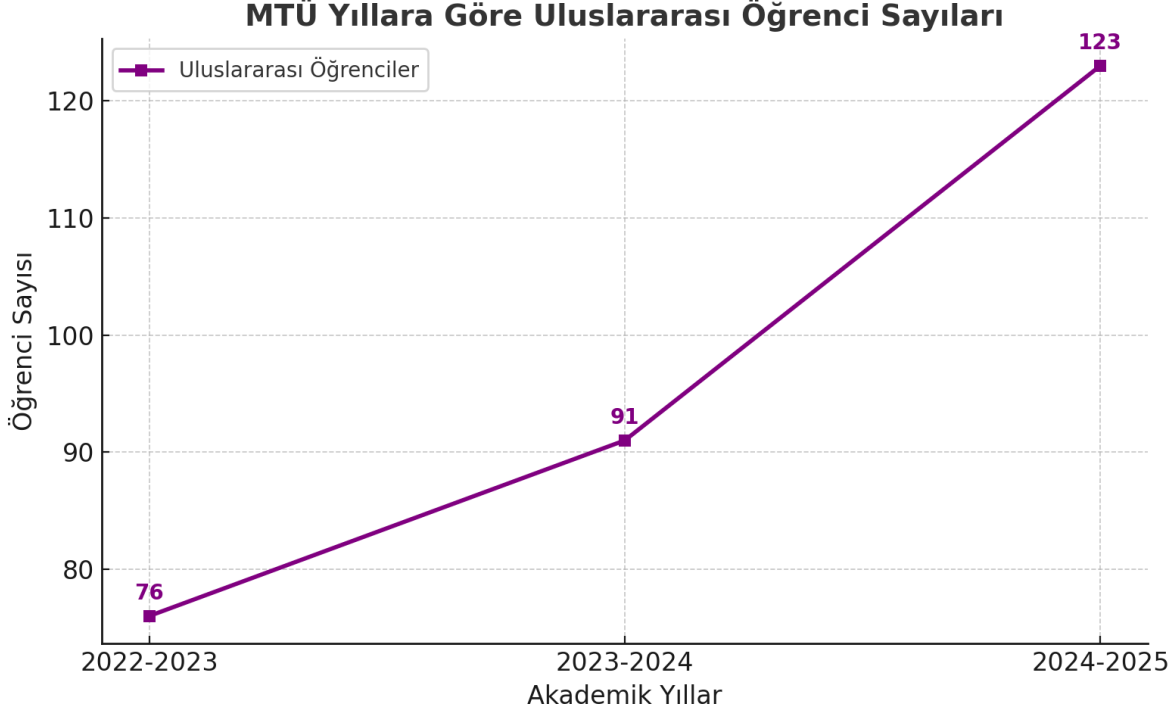
Şekil 4. Yıllara göre öğrenci hareketliliği

Malatya Turgut Özal Üniversitesi Erasmus+ kapsamında öğrenci öğrenim ve staj hareketliliği verileri, 2024 yılında yalnızca 1 öğrencinin hareketlilikten yararlandığını, 2025 yılında ise bu sayının 3'e yükseldiğini göstermektedir. Kısa vadede öğrenci katılımında sağlanan artışın ilerleyen dönemlerde de devam etmesi için öğrenci hareketliliğinin teşvik edici olması gerekliliği görülmektedir.

Malatya Turgut Özal Üniversitesinde 2024 yılı sonuna kadar Erasmus+ kapsamında gelen öğrenci ve personel hareketliliği yaşanmamıştır.

2.5. Uluslararası Öğrenciler

Uluslararası öğrenci sayısı, üniversitenin küresel görünürlüğüne ve kültürel çeşitliliğini artırma hedefleri açısından önemli bir göstergedir. Malatya Turgut Özal Üniversitesi, yabancı öğrenci kabulünü teşvik etmekte ve uluslararası tanıtım faaliyetleri ile öğrencilere cazip akademik ve sosyal imkânlar sunmaktadır. Son üç eğitim-öğretim yılında üniversitemizde öğrenim gören uluslararası öğrenci sayısı Şekil 5’de gösterilmiştir.



Şekil 5. Yıllara göre uluslararası öğrenci sayısı

Uluslararası öğrenci sayıları incelendiğinde; 2022-2023 eğitim-öğretim yılında 76 olan öğrenci sayısının, 2023-2024 döneminde 91’e yükseldiği, 2024-2025 döneminde ise 123’e ulaştığı görülmektedir. Bu artış eğilimi, üniversitemizin uluslararasılaşma politikaları, yürütülen tanıtım faaliyetleri ve yabancı öğrenciler için cazip hale getirilen akademik ve sosyal imkânların olumlu bir yansıması olarak değerlendirilebilir. Süreç, üniversitemizin küresel ölçekte bilinirliğini artırma ve öğrenci çeşitliliğini zenginleştirme hedeflerine katkı sağlamaktadır.

2.6. Uluslararası Öğretim Elemanı

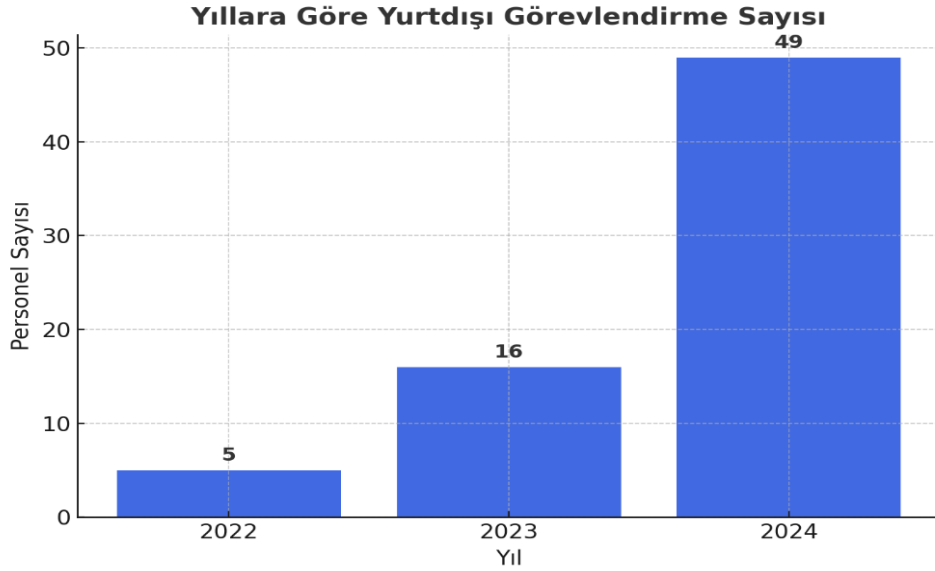
Üniversitelerde görevlendirilen ve geçici istihdam edilen yabancı uyruklu öğretim elemanları da üniversitelerin akademik performansına, kültürel etkileşimine, bilimsel bilgi transferine ve uluslararası görünürlüğüne önemli katkılar sunmaktadırlar. Malatya Turgut Özal Üniversitesi, **2024 yılında ilk kez yabancı uyruklu 1 öğretim elemanını Sağlık Hizmetleri Meslek Yüksekokulu’nda istihdam** etmiştir. Üniversitemiz, ilerleyen yıllarda bu sayıyı arttırmakta kararlı bir tutum sergilemek gayretindedir.

2.7. Uluslararası Görevlendirmeler

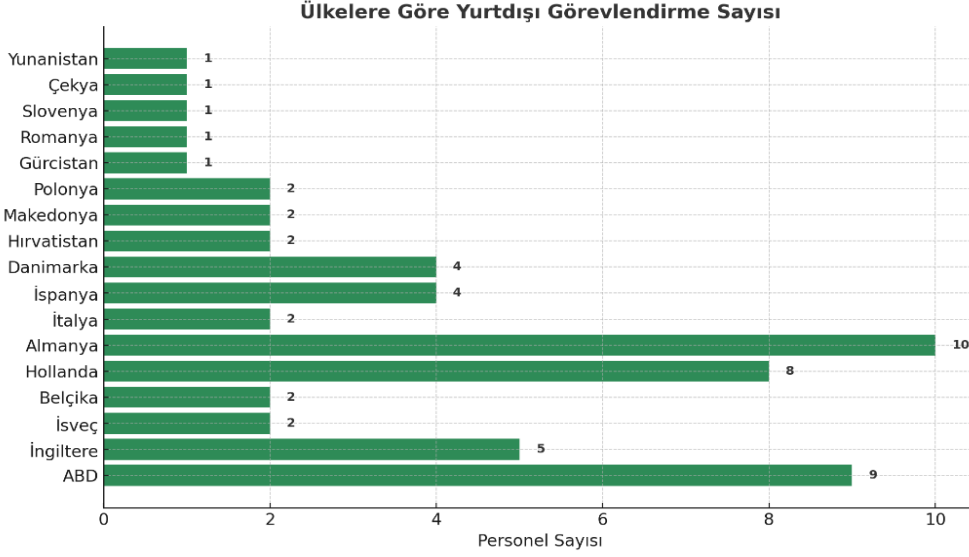
MTÜ’de 2022–2024 arasında yurtdışı görevlendirmelerde dikkat çekici bir artış yaşanmıştır. 2022’de 5 kişi ile sınırlı olan görevlendirme sayısı, 2023’te 16’ya, 2024’te ise 49’a yükselmiştir. Üniversitenin uluslararasılaşma misyonunu destekleyen bu gelişmeler içerisinde ortalama görevlendirme süresi 2022’de 58 gün iken 2024’te 35 güne düşmüştür. Üniversitede uluslararası bilimsel etkinlikler ve Erasmus+ kapsamında yapılan görevlendirme sayılarındaki artış sürelerin azalmasının temel nedeni olarak değerlendirilmektedir.

Ülke bazında bakıldığında, Almanya, Hollanda, İspanya ve Danimarka gibi Avrupa ülkeleri özellikle **Erasmus+ kapsamındaki kısa süreli hareketliliklerde** öne çıkarken; **ABD, İngiltere ve İsveç uzun süreli araştırma ve eğitim programlarıyla dikkat** çekmektedir. Bu çeşitlilik, üniversitenin hem Avrupa hem de küresel düzeyde farklı iş birliği ağları oluşturduğunu göstermektedir.

Genel olarak, MTÜ’nün yurtdışı görevlendirmelerindeki artış, uluslararası görünürlüğün ve akademik etkileşimin güçlendiğini kanıtlamaktadır.



Şekil 6. Yıllara göre uluslararası görevlendirilen personel sayıları



Şekil 7. Personelin görevlendirildiği ülkeler

2.8. Uluslararası Anlaşmalar ve Ortaklıklar

2.8.1. Erasmus+ Anlaşma ve Ortaklıklar

Malatya Turgut Özal Üniversitesi (MTÜ), Erasmus+ programı kapsamında Avrupa'nın farklı ülkelerindeki yükseköğretim kurumlarıyla iş birliği protokolleri imzalamıştır. Antlaşmalar listesini Ek 1'de verilmektedir. Bu anlaşmalar hem öğrenci hem de personel hareketliliğine imkân tanımakta, aynı zamanda ortak araştırma projeleri, akademik iş birlikleri ve kültürel etkileşim için güçlü bir zemin oluşturmaktadır.

2024 yılı sonu itibarıyla MTÜ'nün Erasmus+ kapsamında imzaladığı kurumlararası anlaşmalar; Bulgaristan, Almanya, Danimarka, İtalya, Yunanistan, Litvanya, Letonya, Kuzey Makedonya, Portekiz, Polonya, Romanya ve Sırbistan gibi birçok Avrupa ülkesini kapsamaktadır. Bu geniş coğrafi dağılım, üniversitenin yalnızca bölgesel değil, Avrupa genelinde çok yönlü bir uluslararasılaşma ağına sahip olduğunu göstermektedir.

Erasmus+ kapsamında bilim alanları itibarıyla değerlendirildiğinde;

- **Sağlık Bilimleri:** Tıp, Beslenme ve Diyetetik, Hemşirelik alanlarında Bulgaristan, İtalya, Kuzey Makedonya, Polonya ve Romanya'daki üniversitelerle güçlü iş birlikleri bulunmaktadır. Bu durum, üniversitemizin sağlık alanındaki eğitim ve araştırma kapasitesini uluslararası düzeyde pekiştirmektedir.
- **Sosyal Bilimler:** Uluslararası İşletme, Muhasebe, Finans, Turizm İşletmeciliği ve Siyaset Bilimi gibi alanlarda Almanya, Polonya, Letonya ve İtalya üniversiteleri ile yapılan anlaşmalar öne çıkmaktadır. Bu çeşitlilik, öğrencilerimizin farklı ülkelerde işletme ve yönetim deneyimi kazanmalarına imkân tanımaktadır.
- **Sanat ve Müzik:** İtalya, Danimarka ve Yunanistan'daki konservatuvarlarla yapılan iş birlikleri, üniversitenin sanat alanındaki



görünürlüğünü artırmakta ve öğrencilerimize çok kültürlü bir sanat ortamında eğitim fırsatı sunmaktadır.

- **Mühendislik, Ziraat ve Fen Bilimleri:** Bilgisayar Mühendisliği, İnşaat Mühendisliği, Mimarlık, Tarım Ekonomisi, Bahçe Bitkileri ve Fizik gibi alanlarda yapılan anlaşmalar, özellikle Kuzey Makedonya, Polonya ve Yunanistan'da yoğunlaşmaktadır.

Anlaşmaların çoğunda eğitim dili İngilizce olup, talep edilen minimum dil düzeyi B1-B2 seviyesindedir.

Kontenjanlar bölüm bazlı farklılık göstermekle birlikte özellikle sağlık, işletme ve mühendislik alanlarında 5 öğrenciye kadar değişim imkânı sunan protokoller dikkat çekmektedir.

2.8.2. Diğer Uluslararası Anlaşma ve Protokoller

Malatya Turgut Özal Üniversitesi, Erasmus+ anlaşmalarına ek olarak ikili iş birliği protokolleriyle de uluslararasılaşma faaliyetlerini çeşitlendirmektedir. Özellikle Türk Cumhuriyetleri ile yapılan protokoller hem kültürel hem de akademik bağların güçlenmesine önemli katkı sağlamaktadır.

Protokol Yapılan Kurumlar

- Azerbaycan Petrol ve Sanayi Üniversitesi: Mühendislik ve enerji alanlarında potansiyel ortak araştırmalar.
- Azerbaycan Teknik Üniversitesi: Bilim ve teknoloji odaklı iş birlikleri.
- Nahçıvan Devlet Üniversitesi: Eğitim ve kültürel etkileşim alanında uzun dönemli ortaklık.
- Sumqayıt Devlet Üniversitesi: Öğrenci ve akademisyen değişimi için güçlü bir ortak.
- MTÜ-İnönü Üniversitesi-Kazakistan Türkiye Manas Üniversitesi Ortak Protokolü: Çok taraflı bir iş birliği olup, hem Türkiye hem de Orta Asya'yı kapsayan stratejik bir ağ oluşturmaktadır.

Bu protokollerle MTÜ, özellikle Türk Dünyası coğrafyasında güçlü bir ağ kurmayı ve açılım göstermeyi de planlamaktadır. Türk Devletleri üniversiteleri ile ortak araştırma, öğrenci değişimi ve kültürel etkinlikler için geniş fırsatların varlığı iş birliklerinin cazibesini arttırmaktadır.

Bu iş birlikleri, 2027-2031 Uluslararasılaşma Stratejisi'nin "bölgesel kalkınma ile uluslararasılaşmayı bütünleştirmek" hedefine doğrudan katkı sağlamaktadır.

2.9. Uluslararası Proje ve Fon Katılımları

Malatya Turgut Özal Üniversitesi, Avrupa Birliği tarafından finanse edilen ve Ulusal Ajans tarafından yönetilen uluslararası projeler açısından da son yıllarda önemli faaliyetler yürütmüştür. MTÜ tarafından yürütülen projelere ilişkin detaylar Tablo 2'de verilmiştir.


Tablo 2. AB Projeleri özet tablosu

Proje adı	Program	Rol	Başlangıç	Bitiş	Bütçe (€)
POWERWORMS – Innovative Vermicomposting Practices for Sustainable Agriculture	Erasmus+	Yürütücü	2022	2025	269.712
ReVCitReScArCe – Researchers’ Night: Reviving Citizens’ Research Awareness and Scientific Engagement	Horizon Europe	Ortak	2024	2024 (9 ay)	215.464
NEET-PRO – Empowerment Can Begin with Skills: Supporting NEET Youth into Employment	AB / ÇSGB	Yürütücü	2023	2024	316.448
SECC-SCIFEST – Science Festival for Sustainable Environment and Climate Change Awareness	Horizon Europe (MSCA)	Ortak	2021	2021 (9 ay)	149.500

2.10. Uluslararası Yayınlar ve Görünürlük

2.10.1. SCI/SCI-E, SSCI, AHCI Kapsamındaki Yayın Sayıları

Malatya Turgut Özal Üniversitesi öğretim elemanları tarafından 2024 yılında Web of Science (WoS) veri tabanında toplam 261 makale yayımlanmıştır. Bu yayınların %24,1’i Q1, %31,0’i Q2, %22,6’sı Q3 ve %17,2’si Q4 diliminde yer alan dergilerde yayımlanmıştır. Böylelikle makalelerin yaklaşık %95,0’i WoS’un Q1–Q4 yüzdelerinde yer alan dergilerde yayımlanmış olup, bu oran Türkiye ortalaması olan %93,3’ün üzerinde gerçekleşmiştir.

Q1 dergilerde yayımlanan makalelerin oranı 2022’de %15,6 iken, 2023’te %22,1’e, 2024’te ise %24,1’e yükselmiştir. Bu artış Türkiye ortalamasına (%31,1) yaklaşma eğilimini göstermektedir. Q2 dergilerde yayımlanan makaleler 2022’de %25,1 iken, 2024’te %31’e çıkarak Türkiye ortalamasının (%26,6) üzerine geçmiştir. Q3 dergilerdeki oran, 2023’te %26,9 ile en yüksek seviyeye ulaşmış, 2024’te %22,6’ya gerilese de Türkiye ortalamasının (%19,3) üzerinde kalmıştır. Q4 dergilerdeki oran ise 2022’de %17,6 iken 2024’te %17,2 ile nispeten sabit seyretmiş ve Türkiye ortalamasına yakın gerçekleşmiştir.

Bu sonuç, üniversitemizin akademik yayın performansında hem yayın sayısı hem de yayınların niteliksel dağılımı bakımından ülke ortalamasının üzerinde bir başarı gösterdiğini ortaya koymaktadır. Özellikle Q1 ve Q2 dilimindeki dergilerde yayımlanan makalelerin toplam içindeki oranı (%55,1), araştırma çıktılarının yüksek etki değerine sahip dergilerde yayımlandığını

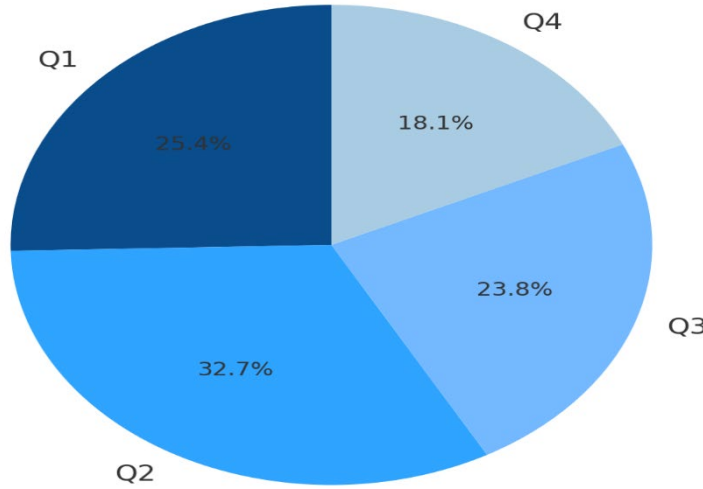
göstermektedir. Bu durum, üniversitenin uluslararası görünürlüğünü artırmakta ve bilimsel etkinliğinin güçlü olduğuna işaret etmektedir.

Tablo 2. WoS veri tabanı yayın sayıları ve oranları

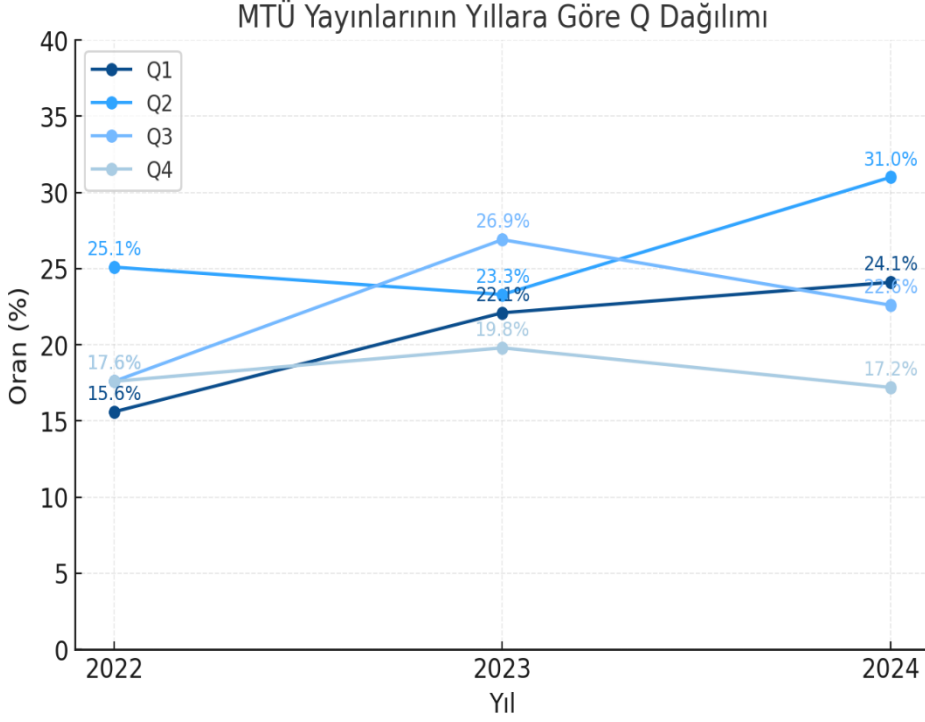
Makale Bilgileri	2022			2023			2024		
	Sayı	Oran (%)	TR Oran (%)	Sayı	Oran (%)	TR Oran (%)	Sayı	Oran (%)	TR Oran (%)
Q1 Dergiler	46	15,6	24,8	56	22,1	28,2	63	24,1	31,1
Q2 Dergiler	74	25,1	23,1	59	23,3	25,6	81	31	26,6
Q3 Dergiler	52	17,6	17,9	68	26,9	20,8	59	22,6	19,3
Q4 Dergiler	52	17,6	16,6	50	19,8	17,6	45	17,2	16,2
Toplam Q	224	75,9	82,4	233	92,1	92,2	248	94,9	93,2
WoS Makale Sayısı	295			253			261		

TR Oran (%): WoS veri tabanında yüzelik dilimlerdeki dergilerde yayımlanan Türkiye adresli makale sayısının toplam makale sayısına oranını göstermektedir.

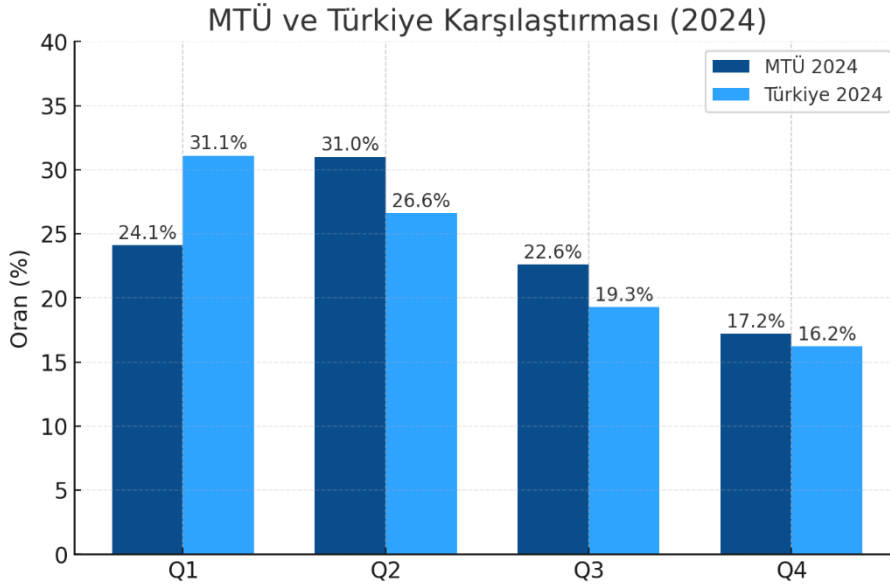
MTÜ WoS Yayınlarının Dağılımı (2024)



Şekil 8. 2024 yılı yayınlarının yüzelik dilimlerdeki dağılımı



Şekil 9. Yıllar itibariyle yüzdeler dilimde yer alan dergilerdeki yayın oranı



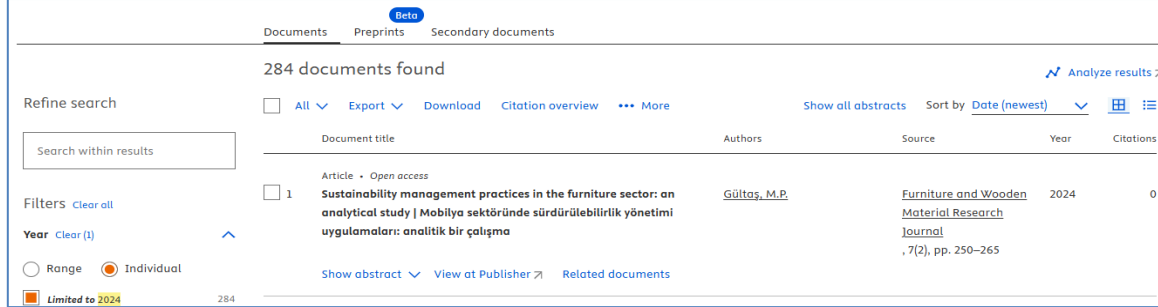
Şekil 10. Yıllar itibariyle yüzdeler dilimlere göre Türkiye ve MTÜ yayın karşılaştırması

Şekiller incelendiğinde Üniversitenin **yüksek kaliteli (Q1-Q2)** dergilerdeki makale oranı 2022'ye göre belirgin şekilde arttığı, **düşük kaliteli (Q4)** dergilerdeki makale oranının sürekli azalma eğiliminde olduğu ve

nitelikli dergilerde yayın yapma yönünde bir eğilim sergilendiği anlaşılmaktadır.

2.10.2. Uluslararası Diğer Dergilerde Yayımlanan Makaleler

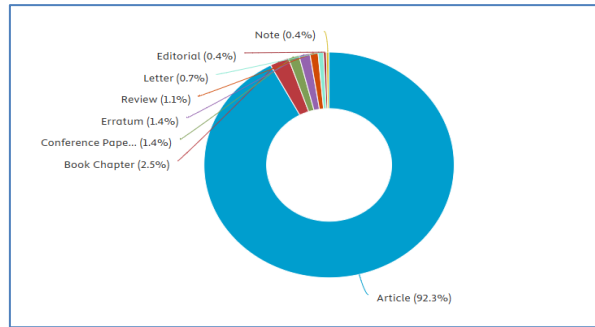
MTU akademik personeli tarafından 2024 yılında Scopus endeksinde toplam 284 eser yayımlanmıştır (Şekil 11).



Document title	Authors	Source	Year	Citations
1 Sustainability management practices in the furniture sector: an analytical study Mobilya sektöründe sürdürülebilirlik yönetimi uygulamaları: analitik bir çalışma	Gültaş, M.P.	Furniture and Wooden Material Research Journal, pp. 250–265	2024	0

Şekil 11. Scopus veri tabanında endekslenen yayın sayısı

Bu eserlerin %92.3'ü bilimsel makalelerden ve %2.5'i kitap bölümünden oluşmaktadır (Şekil 12).



Şekil 12. Eserlerin türlerine göre dağılımı

2.10.3. Ulusal ve Uluslararası Sıralamalarda Görünüm

2.10.3.1. Times Higher Education (THE) Disiplinlerarası Sıralama

Malatya Turgut Özal Üniversitesi, dünyanın saygın derecelendirme ve sıralama kuruluşlarından Times Higher Education (THE) tarafından üniversitelerin disiplinlerarası bilime katkılarını ve bağlılıklarını ölçmek üzere oluşturulan Disiplinlerarası Bilim Sıralamaları (Interdisciplinary Science Rankings -ISR) listesine ilk kez 600 + sıradan dahil edilmiştir (Şekil 13).



Şekil 13. Disiplinlerarası Bilim Sıralamaları göstergeleri

2.10.3.2. UI GreenMetric Dünya Üniversite Sıralaması

Malatya Turgut Özal Üniversitesi, Yeşil Kampüs ve Çevresel Sürdürülebilirlik kapsamında dünya üniversitelerini 2010 yılından beri sıralayan UI GreenMetric Dünya Üniversite Sıralamasında ilk kez dahil olma başarısını göstermiş ve “En Sürdürülebilir 1412’nci Üniversite” olmuştur (Şekil 14).

World Rank	UI GreenMetric Team University	Total Score	SI Score	EC Score	WS Score	WR Score	TR Score	ED Score
1412	Malatya Turgut Ozal University Türkiye, Europe	2110	645	535	225	70	385	250

Şekil 14. UI GreenMetric Dünya Üniversite Sıralaması göstergeleri



2.11. Güçlü-Zayıf Yönler- Fırsatlar ve Tehditler (GZFT) Analizi

2.11.1. Güçlü Yönler

- ✓ Üniversitenin uluslararasılaşmayı Stratejik Planı kapsamında stratejik hedef olarak belirlemiş olması.
- ✓ Erasmus+ Koordinatörlüğü aracılığıyla geniş kapsamlı değişim programlarının (öğrenci ve personel hareketliliği) etkin biçimde yürütülmesi.
- ✓ Uluslararası öğrenci sayısında son yıllarda gözlenen istikrarlı artış trendi.
- ✓ Yabancı öğrencilere sunulan barınma, burs, TÖMER eğitimi, danışmanlık ve sosyal uyum destekleri ile cazip bir eğitim ortamının sağlanması.
- ✓ Üniversitenin uluslararası görünürlüğüne artıyor olması.
- ✓ Akademik personelin yurt dışındaki araştırma faaliyetlerine katılımını destekleyen ulusal ve uluslararası kaynakların bulunması.

2.11.2. Zayıf Yönler

- ✓ Son yıllarda akademik personel hareketliliğinde gözlenen azalma eğilimi,
- ✓ Öğrenci hareketliliğinde (giden/gelen) sayısal açıdan uluslararası ortalamaların altında kalınması.
- ✓ Personel hareketliliğinin büyük ölçüde bütçe olanaklarına bağlı olması, bu nedenle süreklilik arz etmemesi.
- ✓ Bazı bölümlerde İngilizce ders oranlarının sınırlı olması, yabancı öğrenciler için ders seçeneğini kısıtlaması.
- ✓ Uluslararası projelerde MTÜ'nün lider kuruluş olma tecrübesinin yeni gelişmekte olması.
- ✓ Uluslararası açık erişim yayın ücretlerinin yüksekliği nedeniyle yayın süreçlerinin aksaması.

2.11.3. Fırsatlar

- ✓ Yeni ikili anlaşmalar ve ortak araştırma projeleri yoluyla Avrupa, Orta Asya ve Balkanlar'da geniş iş birliği imkânları.
- ✓ Dijitalleşme ve bilgi-iletişim teknolojilerinin yaygın kullanımı sayesinde uluslararası öğrenciler için şeffaf ve erişilebilir başvuru süreçleri.
- ✓ Avrupa Birliği, TÜBİTAK, YTB ve diğer uluslararası fon kaynakları aracılığıyla proje ve burs destek imkânlarının çeşitlenmesi.
- ✓ Uluslararası öğrenci pazarında Türkiye'nin artan cazibesi, MTÜ'nün öğrenci sayısını artırması için önemli bir fırsat oluşturması.
- ✓ YÖK tarafında uluslararası öğrenci sayılarının arttırılması için verilen güçlü destek.
- ✓ Uluslararası hizmet ihracatı kapsamın yükseköğretim faaliyetlerinin Ticaret Bakanlığı tarafından desteklenmesi.

2.11.4. Tehditler

- ✓ Bölgesel ve küresel ölçekte yaşanan politik ve ekonomik istikrarsızlıkların öğrenci ve personel hareketliliğini olumsuz etkileme riski.



- ✓ Döviz kurlarındaki dalgalanmaların, öğrenci hareketliliği ve projelerin maliyetlerini artırması.
- ✓ Yabancı öğrencilerin kültürel uyum süreçlerinde yaşayabileceği dil, sosyal entegrasyon ve akademik adaptasyon sorunları.
- ✓ Uluslararası rekabetin artmasıyla birlikte yabancı öğrenci tercihlerini daha köklü üniversiteler lehine yapma ihtimali.

2.11.5. GZFT Değerlendirme

Malatya Turgut Özal Üniversitesi'nin GZFT analizi, kurumun uluslararasılaşma sürecinde önemli avantajlara sahip olduğunu göstermektedir. Üniversitenin uluslararasılaşmayı stratejik planında öncelikli hedef olarak belirlemesi, Erasmus+ değişim programları aracılığıyla öğrenci ve personel hareketliliğini etkin biçimde yürütmesi ve uluslararası öğrenci sayısındaki artış eğilimi, güçlü yönlerin başında gelmektedir. Ayrıca yabancı öğrencilere sunulan akademik ve sosyal imkânlar ile artan kurumsal görünürlük, MTÜ'nün uluslararası alanda rekabet gücünü artıran unsurlar olarak öne çıkmaktadır.

Öte yandan, personel ve öğrenci hareketliliğinde gözlenen sayısal düşüklükler, bütçe kısıtlılıkları, İngilizce ders oranlarının sınırlı olması ve uluslararası projelerde liderlik deneyiminin yeni gelişmekte olması zayıf yönler arasında yer almaktadır. Ancak Avrupa Birliği ve TÜBİTAK fonları, YÖK'ün güçlü desteği ve Türkiye'nin uluslararası öğrenci pazarındaki cazibesi üniversite için önemli fırsatlar sunmaktadır. Buna karşılık, politik-ekonomik istikrarsızlıklar, döviz dalgalanmaları ve kültürel uyum sorunları tehdit unsurları olarak öne çıkmaktadır.



3. Sonuç ve Değerlendirme

Malatya Turgut Özal Üniversitesi, kuruluşundan itibaren uluslararasılaşmayı kurumsal vizyonunun merkezine almış ve bu doğrultuda stratejik adımlar atmıştır. Son yıllarda elde edilen veriler, üniversitenin uluslararası öğrenci sayısında istikrarlı bir artış kaydettiğini, öğrenci hareketliliğinde olumlu bir eğilim yakaladığını göstermektedir. Buna karşın, akademik ve idari personel hareketliliğinde son üç yılda kademeli bir azalma gözlenmiştir. Bu tablo, üniversitenin uluslararası öğrenci çekme kapasitesinin güçlendiğini, ancak personel hareketliliğinin sürdürülebilirliği için ek destek, teşvik ve planlamalara ihtiyaç duyulduğunu ortaya koymaktadır. Dolayısıyla, dengeli ve sürekli bir ilerleme için hem öğrenci hem de personel hareketliliğini artıracak stratejik adımların atılması büyük önem taşımaktadır.

Erasmus+ anlaşmaları ve ikili iş birlikleri, MTÜ'nün uluslararasılaşma hedefleriyle doğrudan uyumlu olup, öğrenci ve personel hareketliliğini artırma, uluslararası ağları genişletme ve küresel görünürlüğü yükseltme açısından kritik bir rol oynamaktadır. Anlaşmaların ülke ve alan çeşitliliği, üniversitenin çok boyutlu bir uluslararasılaşma yaklaşımı benimsediğini ortaya koymaktadır. Ancak mevcut protokollerin etkin kullanımının sağlanması, kontenjanların tam kapasiteyle değerlendirilmesi ve yeni hedef pazarlarda (Orta Asya, Afrika ve Orta Doğu) benzer anlaşmaların yapılması önümüzdeki dönemde stratejik önem arz etmektedir.

SWOT analizi bulguları, üniversitenin güçlü yönlerinin stratejik avantaj sağladığını; ancak zayıf yönler ve tehditlerin sürdürülebilir bir ilerleme için daha fazla destek, teşvik ve planlama gerektirdiğini göstermektedir. Bu doğrultuda, 2027–2031 Stratejik Planı ile uyumlu şekilde, eğitim-öğretim faaliyetlerinin niteliğini geliştirmek, uluslararası iş birliklerini artırmak, öğrenci ve personel hareketliliğini teşvik etmek ve uluslararası araştırma projelerinde daha fazla liderlik üstlenmek önümüzdeki yılların öncelikli hedefleri arasında yer almalıdır.

Sonuç olarak, izleme ve değerlendirme mekanizmalarının etkin biçimde işletilmesiyle, belirlenen hedeflerin gerçekleşme düzeyi düzenli olarak takip edilecek, elde edilen bulgular doğrultusunda yeni eylem planları geliştirilecektir. Bu süreç, Malatya Turgut Özal Üniversitesi'nin uluslararasılaşma yolculuğunda **dengeli, sürdürülebilir ve kapsayıcı bir ilerleme sağlamasına** katkı sunacak; üniversitenin uluslararası alandaki görünürlüğünü ve akademik prestijini daha da güçlendirecektir.



4. Ekler

EK 1. ERASMUS+ KURUMLARASI ANLAŞMALAR

Üniversite Erasmus Kodu	Ülke	Üniversite Adı	Bölüm	Kontenjan	Eğitim Dili	Dil Düzeyi
BG BLAGOEVO	Bulgaristan	SOUTH-WEST UNIVERSITY NEOFIT RILSKI	Mütercim ve Tercümanlık	2	İngilizce	B1
			Tarih ve Arkeoloji	2	İngilizce	B1
			Turizm İşletmeciliği	2	İngilizce	B1
BG PLEVEN01	Bulgaristan	UNIVERSITY OF MEDICINE - PLEVEN	Tıp	5	İngilizce	B1
BG STARA-Z01	Bulgaristan	TRAKIYSKI UNIVERSITET	Tıp	5	İngilizce	B1
D PASSAU01	Almanya	UNIVERSITAT PASSAU	Muhasebe ve Finans Yönetimi	1	İngilizce	B1
			Uluslararası İşletme Yönetimi	2	İngilizce	B1
			Uluslararası Ticaret ve Finansman	1	İngilizce	B1
DK ODENSE22	Danimarka	SyddanskMusikkonservatorium -DanishNational Academy of Music	Müzik ve Sahne Sanatları	2	İngilizce	B1
I CAGLIAR01	İtalya	UNIVERSITA DEGLI STUDI DI CAGLIARI	Tıp	2	İngilizce	B1
I FOGGIA03	İtalya	UNIVERSITA DEGLI STUDI DI FOGGIA	Beslenme ve Diyetetik	5	İngilizce	B1
			Tıp	5	İngilizce	B1
I CUNEO01	İtalya	ISTITUTO SUPERIORE DI STUDDI MUSICALI - CONSERVATORIO DI MUSICA GIORGIO FEDERICO GHEDINI	Müzik ve Sahne Sanatları	2	İngilizce	B2



		DI CUNEO				
I NAPOLI01	İtalya	UNIVERSITA DEGLI STUDI DI NAPOLI FEDERICO II	Turizm İşletmeciliği	2	İngilizce	B2
			Uluslararası İşletme Yönetimi			
I SIENA04	İtalya	Conservatoriodi Siena "RinaldoFranci"	Müzik ve Sahne Sanatları	5	İngilizce	B1
I PADOVA05	İtalya	SCUOLA SUPERIORE PER MEDIATORI LINGUISTICI CIELS	Turizm İşletmeciliği	5	İngilizce	B1
G VOLOS01	Yunanistan	PANEPİSTİMIO THESSALIAS	Bahçe Bitkileri Bölümü	5	İngilizce	B1
LT MARIJAM01	Litvanya	MARIJAMPOLE UNIVERSITY OF APPLIED SCIENCES	Yönetim Bilişim Sistemleri	5	İngilizce	B1
LV RIGA32	Letonya	INFORMACIJAS SISTEMU MENEDZMENTA AUGSTSKOLA SIA	İşletme	2	İngilizce	B1
			Turizm İşletmeciliği	2	İngilizce	B1
LV RIGA49	Letonya	JURIDISKA KOLEDZA	Muhasebe ve Finans Yönetimi	2	İngilizce	B1
			Siyaset Bilimi ve Kamu Yönetimi	2	İngilizce	B1
MK GOSTIVA01	Kuzey Makedonya	INTERNATIONAL VISION UNIVERSITY	Bilgisayar Mühendisliği	5	İngilizce	B1
			İnşaat Mühendisliği	2	İngilizce	B1
			Mimarlık	3	İngilizce	B1
			Psikoloji	5	İngilizce	B1
MK STIP01	Kuzey Makedonya	REPUBLIC OF NORTH MACEDONIA STATE UNIVERSITY STIP GOCE DELCEV STIP	Tıp	5	İngilizce	B1
MK TETOVO01	Kuzey Makedonya	UNIVERZITET VO TETOVO	Beslenme ve Diyetetik	5	İngilizce	B1



P EVORA01	Portekiz	UNIVERSIDADE DE EVORA	Bilgisayar Mühendisliği	1	İngilizce	B1
PL KATOWIC07	Polonya	AKADEMIA GORNOSLASKA IM. WOJCIECHA KORFANTEGO	Yönetim Bilişim Sistemleri	6	İngilizce	B1
PL LUBLIN04	Polonya	UNIWERSYTET PRZYRODNICZY W LUBLINIE	Beslenme ve Diyetetik	5	İngilizce	B1
PL LODZ01	Polonya	UNIWERSYTET LODZKI	Turizm İşletmeciliği	2	İngilizce	C1
PL POZNAN04	Polonya	UNIWERSYTET PRZYRODNICZY W POZNANIU	Muhasebe ve Finans Yönetimi	5	İngilizce	B1
			Tarım Ekonomisi	5	İngilizce	B1
			Beslenme ve Diyetetik	5	İngilizce	B1
PL RADOM04	Polonya	WYKSZA SZKOLA HANDLOWA	Siyaset Bilimi ve Kamu Yönetimi	4	İngilizce	B1
PL SIEDLCE01	Polonya	UNIWERSYTET W SIEDLCACH	Beslenme ve Diyetetik	5	İngilizce	B1
PL SZCZECI02	Polonya	ZACHODNIOPOMORSKI UNIWERSYTET TECHNOLOGICZNY W SZCZECINIE	İnşaat Mühendisliği	5	İngilizce	B1
PL TORUN01	Polonya	UNIWERSYTET MIKOLAJA KOPERNIKA W TORUNIU	Fizik	3	İngilizce	B1
PL TORUN02	Polonya	UNIWERSYTET WSB MERITO W TORUNIU	İşletme	2	İngilizce	B1
			Muhasebe ve Finans Yönetimi	2	İngilizce	B1
			Turizm İşletmeciliği	2	İngilizce	B1
			Yönetim Bilişim Sistemleri	2	İngilizce	B1



			Siyaset Bilimi ve Kamu Yönetimi	2	İngilizce	B1
PL TORUN04	Polonya	AKADEMIA KULTURY SPOLE CZNEJ I MEDIALNEJ	Hemşirelik	2	İngilizce	B1
			Siyaset Bilimi ve Kamu Yönetimi	2	İngilizce	B1
			Yönetim Bilişim Sistemleri	2	İngilizce	B1
RO CONSTAN02	Romanya	UNIVERSITATEA OVIDIUS DIN CONSTANTA	Tıp	2	İngilizce	B1
RO GALATI01	Romanya	UNIVERSITATEA DUNAREA DE JOS DIN GALATI	Egzersiz Spor Bilimleri	5	Rumence İngilizce	A2 B1
RO SIBIU01	Romanya	UNIVERSITATEA LUCIAN BLAGA DIN SIBIU	Tıp	5	İngilizce	B1
RS NIS01	Sırbistan	UNIVERZITET U NISU	Psikoloji	5	İngilizce	B1





ULUSLARARASILAŐMA KOMİSYONU

www.ozal.edu.tr

